



# LAPPEENRANNAN ITÄISTEN OSIEN OSAYLEISKAAVA RAKENNETUN KULTTUURIYMPÄRISTÖN SELVITYS

Tmi Lauri Putkonen  
Serum arkkitehdit Oy  
15.5.2014, täydennetty 22.9.2016

**LAPPEENRANNAN ITÄISTEN OSIEN OSAYLEISKAAVA  
RAKENNETUN KULTTUURIYMPÄRISTÖN SELVITYS**

**Tmi Lauri Putkonen**

**Serum arkkitehdit Oy**

**15.5.2014, täydennetty 22.9.2016**

**Tilaaaja Lappeenrannan kaupunki**



*Kalliokirjoitus Saimaan kanavan varrella Tuohimäen kalliossa Venäjän keisarien Nikolai I:n ja Aleksanteri II:n kunniaksi*

*Kannen taustakuva vuoden 1896 mittaukseen perustuva kartta selvitysalueesta. Lähde Kansallisarkiston digitaaliarkisto. Pienet kuvat: Yläriivi vasemmalla Lauritsalan kirkko, oikealla Lauritsalan kartanon päärakennus, alhaalla vasemmalla Kanavansuun asuntoalue, oikealla Mustolan ohjauksutuskanava.*

## SELVITYKSEN TAUSTAA

Tämä selvitys on laadittu Lappeenrannan itäisten osien osayleiskaavaa varten. Työ on tehty yhteistyössä kaavaa laativan Serum arkkitehdit Oy:n kanssa. Kaavoitustyöstä ovat vastanneet Anna-Kaisa Aalto, Maarit Virkkunen, Antti-Markus Lehto, Heidi Koponen ja Maiju Lehtimäki. Kohdevalinnasta on neuvoteltu Etelä-Karjalan museon amanuenssin, Miikka Kurrin kanssa. Vuonna 2016 museon rakennustutkija Laura Hesso on kommentoinut luetteloa.

Selvitystyön lähtöaineistoina on käytetty Etelä-Karjalan maakuntamuseon KIOSKI-tietokantaa. Maastotyön yhteydessä on valittu uusia rakennettuja kokonaisuuksia, joista osa modernia rakentamista 1960-luvulta 1990-luvulle. Kaikki alueet tai kohteet eivät ole suojeltavia sanan ahtaassa merkityksessä vaan joukossa on alueita, joita tulee perusparantaa tai joita voidaan täydennysrakentaa. Kohteiden perässä on maininta, jos kohde sisältyy valtakunnallisesti merkittäviin rakennettuihin kulttuuriympäristöihin (RKY 2009) tai maakunnallisesti merkittäviin kulttuurihistoriallisiin ympäristöihin. Valtakunnallisesti arvokkaiksi luokiteltuja kohteita ovat selvitysalueella Saimaan kanavaympäristö, Kanavansuun asuntoalue, Pontuksen kaivanto sekä Lauritsalan moderni kirkkoympäristö. Alueella on myös valtakunnallisesti arvokkaaksi kulttuuriympäristökäsi luokitellun Salpalinjan osia. Maakunnallisesti merkittäviksi on Etelä-Karjalan maakuntakaavassa mainittu Lauritsalan vanha kauppalantalo ja funkiskeskusta, Luukkaan alue, Hakalin vanha pientaloalue, Murheistenranta ja Laihian Myllyniemi, Lamposaari sekä Rasalan kylämaisema.

Selvitysalueella on nyt inventoitujen kohteiden lisäksi useita yksittäisiä vanhoja aittoja ja karjasuojia, joiden kohdalla erityiskaavamerkintöjä ei ole katsottu aiheellisiksi. On selvää, että niidenkin säilyttämiseen ja hoitoon tulee kiinnittää huomio.

Tutkija Lauri Putkonen on tarkastanut kohteet ja niiden rajaukset maastossa syksyllä 2013. Kohteet on dokumentoitu paikkatiedoin varustetulla kameralla. Luetteloon on tehty lisäyksiä ja tarkennuksia syyskuussa 2015 saatujen kommenttien pohjalta. Etelä-Karjalan museon esityksestä lisätyt kohteet Pohjois-puistokadun ja Etelä-puistokadun asuinalueet on lisätty luettelon loppuun numeroilla 47 ja 48. Syyskuussa 2016 luettelon on tehty täsmennyksiä.

## KATSAUS LAPPEENRANNAN ITÄISTEN OSIEN RAKENTUMISEN VAIHEISIIN

Selvitysalueen, Lappeenrannan itäisten osien historiallinen tausta liittyy Lappeen pitäjään, jonka osana myöhempi Lauritsala oli aina vuoteen 1931. Monet alueen nykyisistä kaupunginosista ovat entisiä Lappeen kylä. Esimerkiksi vuoden 1539 maakirjan mukaan monitaloisia kylä olivat Ilottula, Laihia, Lauritsala, Mustola, Muukkola ja Rasala. Nämä uuden ajan kynnyksellä asutut kylät ovat ilmeisestikin keskiaikaista perua.

Merkittävän muutoksen alueen talouselämään aiheutti 1840-luvulla käynnistynyt Saimaan kanavan rakentaminen. Jo aiemmin oli tehty kaksikin yritystä kanavayhteyden saamiseksi Saimaan ja Suomenlahden välille, mutta kumpikin oli jäänyt pahasti kesken. Suomen historian suurimpiin rakennushankkeisiin lukeutuvana Saimaan kanavan rakentaminen toi alueelle työväkeä ja työtilaisuuksia sekä valmistuttuaan 1856 tärkeän reitin sisämaan tuotteille. Varsin pian myös alueen matkailullinen merkitys korostui ja yhdessä Imatrankosken kanssa Etelä-Karjalasta tuli kansainvälistäkin kiinnostusta heittänyt matkakohde.



Johan Knutsonin litografia Saimaan kanavan rakentamisen alkuaikajalta 1845 Lauritsalan kartanon maisemasta. Ylimpänä näkyy kartanon kahdeksankulmainen viljamakasiini. Litografia laadittiin Topeliuksen teokseen *Finland framstäldt i teckningar*. Kuva Kansalliskirjasto.<http://s1.doria.fi/helmi/vm/fem2000048.jpg>



*Sergei Prokudin-Gorskin valokuva vanhalta Saimaan kanavalta 1900-luvun alkuvuosilta. Hän teki kuvia myös värillisiä versioita. Kuva Library of Congress, Washington D.C.*

Alueen teollistuminen alkoi pian kanavan valmistuttua ja elinkeinojen vapauduttua. Lauritsalan satama oli jo tätä ennen ollut tärkeä edellytys alueen talouden kehittymiselle. Kauppaneuvos Jakovleff perusti seudun ensimmäisen höyrysahan Lauritsalan Luukkaanniemeen 1874. Tulipalojen vaivaama saha lopetti toimintansa 1888. Seuraavana vuonna norjalaistaustainen Aktiebolaget T. & J. Salvesen perusti Varkaansaareen kaksiraamisen höyrysahan, joka laajennettiin pian neliraamiseksi. Tämäkin saha paloi 1906, minkä jälkeen uusi saha rakennettiin teräsbetonista. Se oli tiettävästi ensimmäinen lajissaan.

Mäntsälässä sijainnut Robert Björkenheimin omistama Kaukasten lankarullatehdas, joka oli perustettu 1873, siirrettiin 1890 Lappeen Parkkarilaan. Ensimmäinen tehdas paloi 1898 ja uusi, meidän päiviimme säilynyt rullatehdas valmistui seuraavana vuon-



*Näkymä vuonna 1899 rakennetusta Kaukaan lankarullatehtaasta. Kuva teoksesta Betoni Suomessa.*

na. Jo tätä ennen, vuonna 1897 Kaukaalla oli käynnistynyt seudun ensimmäinen sel-lutehdas. Kaukaan tehtaan myötä Lauritsalan alue tuli myös osaksi rautatieverkostoa kun tehdas rakennutti 1896 kapearaiteisen radan Lappeenrannasta Parkkarilaan. Uusi sulfiittitehdas nousi 1904, sahatoimintaa laajennettiin ja työväkeä tarvittiin lisää. Kaikki tämä heijastui laajasti aiempaan maaseutuympäristöön. Vaikka Kaukaan tehtaat rakensivat jo alun alkaen asuntoja työvälleen, sijoittui suuri osa uusista työläisperheistä tehtaan ympäristöön muodostaen vapaamuotoista esikaupunkiasutusta Hakaliin, Parkkarilaan ja Tirilään. Lauritsalan sahan siirryttyä Kaukaan omistukseen yhtiö rakennutti Kanavansuun alueelle laajan, arkkitehtuuriltaan yhtenäisen asuntoalueen. Arkkitehti W. G. Palmqvist, jota yhtiö käytti suunnittelijanaan muuallakin, antoi alueen rakennuksille klassisistisen asun.

Monet maaseudulle syntyneet teollisuuspaikkakunnat muodostettiin senaatin ja myöhemmin valtioneuvoston päätöksellä taajaväkisiksi yhdyskunniksi. Lappeen kuntaan kuuluneessa Lauritsalassa ei kuitenkaan menetelty näin vaikka esikaupunkikysymystä käsiteltiin perusteellisesti Lappeenrannan laajentumispyrkimysten vuoksi. Laurit-

salassa tehtiin 1925 ehdotus oman seurakunnan perustamisesta. Taustalla oli selvästi pyrkimys alueen kunnalliseen itsehallintoon. Valtioneuvosto määräsi 1927 Hyvinkään kauppalanjohtaja, Rieti Itkosen selvitysmieheksi Lauritsalan kauppalan perustamiskysymykseen. Tämä tosin esitti lausunnossaan Lauritsalan liittämistä Lappeenrantaan. Tuolloin ei kaupunki kuitenkaan ollut kiinnostunut alueliitoksesta. Pitkällisen prosessin jälkeen valtioneuvosto antoi 27.2.1931 päätöksen Lauritsalan kauppalan perustamisesta.

Vuoden 1931 asemakaavalain mukaan, joka tuli voimaan vuoden 1932 alusta, oli kauppalalle vahvistettavarakennuskaava. Lauritsalassa kaavan laatimisesta vastasivat kokeneet teollisuusyhdyksuntien arkkitehdit Birger Brunila ja W. G. Palmqvist. Asemakaava valmistui 1937, mutta erinäisten vaiheiden jälkeen se vahvistettiin sisäministeriössä vasta vuoden 1941 alussa. Kaavaa täydennettiin rakennusjärjestyksellä 1947. Kaava-alueetta laajennettiin vuosina 1949–1966 ensin kauppalanarkkitehti Paavo Henrik Salmisen ja myöhemmissä vaiheissa arkkitehti Olli Kivisen johdolla. Olli Kivinen laati myös Lauritsalan yleiskaavan vuonna 1956. Se oli osa Lappeenrannan ja Lauritsalan yhteistä yleiskaavaa. Hän oli myös laatinut asemakaavat Lapveden, Mustolan, Hakalin ja Hartikkalan kauppalanosille. Vuoden 1967 alusta Lauritsala liitettiin osaksi Lappeenrannan kaupunkia.



Lauritsalan kaupunkikuvan ja rakennuskannan ominaispiirteet rakentuvat erilaisista tekijöistä. Historiallisen pohjan muodostavat alueen maatalouden muovaamat kylämaisemat. Useimmat kylät ovat päässeet osalliseksi teollisuuden luomasta väestönkasvusta, mutta perinteisempää kyläkuvaa on vielä löydettävissä niin lloittulasta kuin Rasalastakin. Tosin rakennuskanta on monin paikoin uusiutunut lukuun ottamatta ehkä pihapiiriin jäänyttä vanhaa aittaa. Mielenkiintoinen vanhan maatilan pihapiiri useine talusrakennuksineen on sen sijaan säilynyt aivan Lauritsalan keskustassa, nimittäin Luukkaan tila. Senkin ympäristöön on 1900-luvun alussa kasvanut esikaupunkimaista asutusta.

Saimaan kanavan rakentaminen toi ympäristöönsä virallisen, keskusjohtoisen arkkitehtuurin. Kanavarakennusten samoin kuin -rakenteiden piirustukset laadittiin insinööri-komennuskunnassa ja ne vahvisti aluksi kanavan teknisestä suunnittelusta vastannut everstiluutnantti Carl von Rosenkampff, joka kuoli 1846. Myöhemmin suunnittelusta vastasi intendentinkonttori arkkitehti E. B. Lohrmannin johdolla. Kanavan puurakennusten arkkitehtuurissa on nähtävissä varsin selvästi ajan ns. sveitsiläistyyn vaikutteita. Samantyyppisiä rakennuksia suunniteltiin tuolloin muun muassa kruununpuistoihin ja kanavarakentamisen jälkeen alkaneen rautatierakentamisen yhteydessä. Arkkitehtuurin lisäksi myös kanavan maisema- ja puistosuunnittelulla oli 1800-luvun keskivaiheilla suuri merkitys, joka näkyy muun muassa laajalti ympäristön huvilakulttuurissa. Kanavaa reunustavat koivurivit olivat keskeinen aihe postikorteissa, jotka levisivät laajalti. Kanavarakentamisen myötä kohosivat kanavan suulle myös Lauritsalan kartanon maille kestikievari, myöhempi Saimaan hotelli sekä suuri panimorakennus. Carl von Rosenkampffin kuoleman jälkeen kanavan rakennustyömaan ylijohtajaksi tuli ruotsalainen Nils Ericson, joka oli vuodesta 1845 ollut asiantuntijainsinöörinä kanavan rakentamisessa.

Saimaan kanavan viimeisin, 1960-luvun rakennusvaihe loi sekin yhtenäistä ympäristökuvaa. Kaikkien tuolloin toteutettujen rakennusten, kuten kanavakonttorin, asuinrakennusten ja sulkurakennusten suunnittelusta vastasivat arkkitehdit Keijo Ström ja Olavi Tuomisto. Alussa maisemasuunnitteluun osallistui puutarha-arkkitehti Jussi Jännes, ja hänen kuoltuaan puutarha-arkkitehti Maj-Lis Rosenbröijer. Uudet teräsbetoni-set maantiesillat suunnitteli tanskalainen yhtiö Ostenfeld & Jønson. Lämpäsillojen rakennesuunnittelusta vastasi insinööri-toimisto Grassl.

Lauritsalan tultua kauppalaksi muuttui sen ilme moderniksi ajan funktionalismin myötä. Ilmeisestikin Viipurin funktionalistiset rakennukset innoittivat lauritsalalaiset valkoi-

*Maaseudun rakennuskanta on Lappeenrannan itäisissä osissa monilta osin uudistunut, mutta paikoin on jäljellä perinteisen asunsa säilyttäneitä talonpoikaisia rakennuksia. Vasemmalla Tyrsävän vuoramatton päärakennus Saarnialassa lloittulantien varrella.*



*Lauritsalalaista funkista Luukkaantien varrella.*

seen puhtaslinjaiseen arkkitehtuuriin. Erkki Huttusen suunnittelemat apteekin talo ja paljon keskustelua herättänyt kauppalantalo saivat seuraajia yksityisten rakentamista tasakattoisista taloista. Ilmiö jäi sotien vuoksi varsin lyhytaikaiseksi.

Jälleenrakennuskaudella Lauritsalaan rakennettiin joukko julkisia rakennuksia arkkitehtitoimisto Ypyä–Martikainen–Malmion suunnittelemina. Kaukaan kansakoulun suunnitelmat tosin valmistuivat jo 1939, mutta rakennus valmistui sotien vuoksi vasta kymmenen vuotta myöhemmin. Toimisto suunnitteli myös Lauritsalaan lastentarhan, kirjaston ja alakoulun. Viimeksi mainittua lukuun ottamatta Ypyöiden arkkitehtuurille antaa leimansa ajalle tyyppillinen romanttinen yksityiskohtien käsittely liuskekipintoineen, veikeine kaiteineen ja koristerappauksineen. Erityisesti hyvin alkuperäisessä asussaan säilynyt Lauritsalan kirjasto on aikansa huomattavimpia kokonaistaideteoksia. Alakoulun arkkitehtuurissa Ypyät ovatkin sitten normalisoituneet vallitsevan modernismin toteuttajiksi.

Jälleenrakennuskausi toi mukanaan myös laajat omakotialueet, joille rakennettiin tyyppillisiä puolitoistakerroksisia pientaloja. Kanavan lähelle Mälkiään valmistui 1950-luvulla Kaj Englundin suunnittelemien pientyyppitalojen yhtenäinen ryhmä. Lapveden ja

Hartikkalan pientaloalueet saivat niin ikään omakotiasutuksensa samaan aikaan. 1960-luvulla moderni rakennustekniikka ulotti vaikutuksensa Lauritsalaan. Suurta huomiota saaneen vuoden 1957 kirkkokilpailun tuloksena keskusta sai 1969 persoonallisen, ajan henkeä kuvastavan maamerkkinsä kun Toivo Korhosen ja Jaakko Laapotin suunnittelema, taivaita kurottava betonikirkko valmistui. Myös ensimmäiset elementtirakenteiset kerrostalot nousivat Luukkaan kaupunginosaan 1970-luvun alussa. Mutta sillä välin kauppa oli muuttunut jo kaupungiksi. Lauritsalan keskustan osalta voitaneen silti puhua yhä kauppalakuvasta kaikella kunnioituksella paikan omaleimaisuutta kohtaan.



# KOHDEKUVAUKSET

## 33 LAURITSALA

### 1. Lauritsalan kirkko ja seurakuntakeskus, Keskuskatu 1

Lauritsalan kauppalan seurakunta perustettiin 1951. Kirkon suunnittelusta vuonna julistettiin 1957 arkkitehtuurikilpailu, jonka voitti Toivo Korhosen ja Jaakko Laapotin ehdotus Taivaan valo. Ehdotuksen toteuttaminen viivästyi kymmenellä vuodella jolloin se täydentyi samojen arkkitehtien suunnittelemana seurakuntakeskuksella. Kirkkorakennuksella on kiistaton merkitys aikansa kirkkoarkkitehtuurin rohkeana edustajana. Pohjaltaan kolmiomaisen kirkon hypotenuusamaisesti maahan laskeutuvat sivuseinät avautuvat kutsuvasti piha-alueelle ja seurakuntakeskuksen suuntaan.

Kirkkorakennus valmistui vasta vuonna 1969. Sitä ennen oli sen sijaan valmistunut 1959 Hallituskadun varren toimistosipi ja osa asuinsipeä, joka rakennettiin täyteen mittaan 1969. Työkeskus (seurakuntakeskus) valmistui 1970. Sitä on myöhemmin lisärakennettu eri vaiheissa. Rakennukset muodostavat silti yhtenäisen kokonaisuuden. Lauritsalan kirkko, rivitalo ja työkeskus sekä kirkkoon liittyvä puistoalue sisältyy



*Lauritsalan kirkon rivitalo*

vuonna 2009 laadittuun luetteloon valtakunnallisesti merkittävistä rakennetuista kulttuuriympäristöistä (RKY 2009). Lauritsalan kirkko on suojeltu kirkkolain mukaan kirkkohallituksen päätöksellä 13.8.2003.

*Modernin kirkkoarkkitehtuurin merkkiteos, joka on suojeltu kirkkolailla. Valtakunnallisesti merkittävä rakennettu kulttuuriympäristö / RKY 2009*

### 2. Lauritsalan kauppalantalo, nykyinen Lauritsala-talo, Hallituskatu 20

Vuonna 1931 perustettu Lauritsalan kauppala toimi alkuvuodet väliaikaisissa tiloissa. Kauppalantalon suunnittelusta tilattiin 1935 luonnokset kahdelta arkkitehdiltä, Jalmari Lankiselta ja Erkki Huttuselta. Suunnittelutyö tilattiin Huttuselta, joka antoi rakennuksen arkkitehtuurille tiukan funktionalistisen asun. Vuonna 1936 valmistuneen rakennuksen pääjulkisivua hallitsee suuri valtuustosalin ikkuna, piirre, joka herätti tilaajissakin epäilyä. Rakennus peruskorjattiin ja laajennettiin 1967.

Huttunen oli suunnitellut 1935 Lauritsalaan toisenkin funkistalon, Lauritsalan aptekin, joka on sittemmin purettu. Kauppalantalon edessä on pieni puisto.

*Maakunnallisesti merkittävä kauppalantalo funktionalismin kaudelta*



Lauritsalan entinen kauppalantalo

### 3. Lauritsalan terveystalo, Tietokatu 1

Arkkitehtitoimisto Martikainen & Ypyän suunnittelema terveystalo valmistui vuonna 1953. Rakennukseen keskitettiin kauppalan terveydenhoito neuvoloineen ja kouluhammaslääkärin vastaanottoineen. Terveystalo on rakennettu rinteeseen kahteen kerrokseen. Pihanpuolen julkisivua korostaa paviljonkimainen parvekeratkaisu. Pääsisäänkäynti on Luukkaanrinteen puolella. Toiseen kerrokseen rakennetut asunnot ovat Tietokadun puolella. Rakennusta laajennettiin 1966 Ypyöiden suunnitelmin. Rakennus on säilyttänyt hyvin 50-lukulaisen luonteensa, erityisiä yksityiskohtia ovat terveystalon ovet muotoiltuine ikkunoineen.

*Jälleenrakennuskauden arkkitehtonisesti korkealuokkainen laitosrakennus, mahdollisesti maakunnallisesti arvokas*

### 4. Lauritsalan koulukeskus, Osulankatu 3

Lauritsalan koulukeskuksen vanhimman ytimen muodostaa kaksikerroksinen kivikoulu, entinen jatkokoulu, joka oli nuoren kauppalan ensimmäinen suuri rakennusprojekti. Sen suunnitteli kouluhallituksen arkkitehti Toivo Salervo, joskin Kaukaan isännöit-



Terveystalo

sijä Henrik Cronström vaikutti voimakkaasti lopputulokseen. Koulun juhlasalissa on säilynyt taiteilija Hannes Maliston maalauskoristelu. Koulukeskus laajeni 1950-luvulla kun Martta Martikainen-Ypyä ja Ragnar Ypyä suunnittelivat Lauritsalan alakoulun, joka



Koulukeskus



valmistui 1957. Koulurakennus edustaa 1950-luvun modernismia. Sen julkisivuissa on käytetty punatiiltä ja tummaa julkisivulevyä. Matalammassa urheilu- ja juhlasaliivissä on käytetty tiilen ja lasin ohella vaaleaa puuverhoilua. Alakoulu on suojeltu asemakaavalla. Koulukeskusta on täydennetty myöhemmin lisärakennuksilla, joiden suunnittelusta 1960-luvulla vastasi kaupunginarkkitehti Reino Ahjopalo.

*Kouluarkkitehtuurin kerroksellisuutta Lauritsalan keskustassa, mahdollisesti maakunnallisesti arvokas*

## 5. Luukkaantorin ympäristö

Luukkaantorin ympärille lähelle kauppalantaloa, koulukeskusta ja kirjastoa kehittyi 1950-luvulla Lauritsalan kauppalan liikekeskus, jonka perusajatus oli luotu W.G. Palmqvistin ja Birger Brunilan asemakaavassa 1941. Kansallisosakepankin kolmikerroksinen liike- ja asuinrakennus valmistui 1953. Arkkitehti Heimo Kautosen suunnitteleman aumakattoisen rakennuksen julkisivut ovat terrastirapatut. Parin vuoden kuluttua torin ilme muuttui kaupunkimaiseksi kun alueen maamerkki, arkkitehti Olli Kivisen suunnittelema seitsemänkerroksinen pistetalo Keskuslinna, Hallituskatu 21, valmistui 1956.



*Luukkaantori, entinen KOP:n liiketalo*



*Hallituskatu 21, Keskuslinna*

KOPin liiketalon naapuriksi nousi 1966 kolmikerroksinen Ruorin liiketalo, jonka julkisivut on jäsennelty horisontaalisesti.

*Lauritsalan kauppalavaiheen liikekeskusta, paikallisesti arvokas*

## 6. Lauritsalan kirjaston ympäristö

Lauritsalan kirjasto, Hallituskatu 27, vihittiin käyttöön 1951. Sen suunnittelivat arkkitehdit Ragnar Ypyä, Martta Martikainen-Ypyä ja Veikko Malmio. Intiimi kirjastorakennus lukeutuu aikakautensa merkittävimpiin kirjastoihin. Sen arkkitehtuuri ilmentää ajan romanttissävyytteistä suuntausta. Erityisesti sisätilojen vivahteikas sommittelu on osoittautunut ajattomaksi. Rakennuksen rappauskoristelun suoritti Yrjö Kyllönen, Helsingin Lastenlinnan rappausmestari, jota Ypyät olivat käyttäneet myös Kaukaan kansakoulun rakentamisen yhteydessä. Kirjastosalin seinämaalaukset ovat taiteilija Lars-Gunnar Nordströmin ja Ragnar Ypyän työtä. Myös kirjaston uniikki kalustus on pääosin säilynyt. Kirjastorakennus on suojeltu asemakaavalla.

Kirjastoympäristöön liittyvät Hallituskadun lamellikerrostalot, vuonna 1949 valmistunut Ypyöiden opettajien asuintaloksi suunnittelema Hallituskatu 29 sekä Olli Kivisen suunnittelemaat Hallituskatu 31 ja 33 vuosilta 1959 ja 1961. Näiden jatkeena on vielä



Lauritsalan kirjasto

1957 rakennettu Hallituskatu 35:n poliisi- ja postitalo, jonka suunnittelusta vastasi rakennushallitus.

*Maakunnallisesti merkittävä jälleenrakennuskauden kirjasto ympäristöineen*

### **7. Luukkaan päiväkoti, Karjalantie 2**

Luukkaan päiväkoti Päivölä rakennettiin enne viime sotia. Rakennuksen suunnittelivat arkkitehdit Ragnar Ypyä, Martta Martikainen-Ypyä ja Veikko Malmio 1938 ja rakennus oli täysin valmis 1940. Yksikerroksisen rapatun rakennuksen julkisivuille antavat ilmeensä suuret ikkunat. Lisärakennus on vuodelta 1979. Päiväkotirakennus on nyt käytössä.

*Paikallisesti merkittävä teollisuusyhdyksunnan sosiaalirakennus*

### **8. Karjalantien pienkerrostalot, Karjalantie 24-30**

Kauppala rakennutti Karjalantien varrelle yhtenäisen neljän pistetalon ryhmän, ns. puolikunnalliset asuintalot vuosina 1949-52. Arkkitehti Eino Tuompon/KK:n rakennusosasto suunnittelemat kolmikerroksisten harjakattoisten rakennusten julkisivut ovat rapatut. Rakennukset sijaitsivat viistosti katulinjaan nähden.

*Jälleenrakennuskauden eheä pienkerrostaloalue*



Luukkaan päiväkoti



Karjalankadun pienkerrostalot



Hallituskatu 39

### 9. Funkistalo (Kanavakrouvi) Hallituskatu 39

Lauritsalan kauppalan alkuvaiheen rakentamiselle oli leimallista pyrkimys moderniin kauppalakuvaan. Erkki Huttusen kauppalantalo ja apteekein talo olivat kumpikin tyyli- puhtaita funktionalismin edustajia. Hallituskatu 39 rakennettiin samaan henkeen vuonna 1938. Sen suunnitteli Kaukaan tehtaiden palveluksessa ollut Hannes Mallenius.

*Paikallisesti/maakunnallisesti merkittävä Lauritsalan funkiksen edustaja*

### 10. Iso-Luukkaan tilan rakennusryhmä, Luukkaankatu 6

Iso-Luukkaan tilan rakennusryhmä on säilynyt Lauritsalan keskustan tuntumassa muistuttamassa alueen vanhasta maataloudesta. Päärakennuksen vanhin osa on valmistunut mahdollisesti jo 1830-luvulla, mutta rakennuksen nykyasu on 1920-luvulta, jolloin arkkitehti W.G. Palmqvist laati muutossuunnitelman. Myös kivi- ja puurakenteinen karjarakennus joka sisältää navetan, tallin, karjakeittiön, maituhuoneen ja rehevajan on 1800-luvulta. Pihapiiriin kuuluu sauna, vanha riihi ja kolme aittaa, joista vanhimmat mahdollisesti 1700-luvun lopulta tai 1800-luvun alusta.

*Vanha maatilan rakennusryhmä Lauritsalan keskustassa, maakunnallisesti merkittävä*



Iso-Luukkaan aitta ja päärakennus



Luukkaankatu

## 11. Luukkaankadun ja Luukkaanrinteen pientaloalue

Luukkaankadun ja Luukkaanrinteen laajalla pientaloalueella on säilynyt vivahteikas joukko rakennuksia pääosin 1900-luvun alkupuolelta, vanhimpien ollessa 1890-luvulta (Rakkolankuja I). Poikkeuksena alueen pienimittakaavaisesta, osin idyllisestä asutuksesta on Luukkaankadun varrella sijaitseva Saimaan Osuusauton eli Osulan tiilinen toimirakennus vuodelta 1934. Huolimatta osittaisesta uudisrakentamisesta Luukkaanrinteen alue on säilyttänyt monin paikoin perinteisen ilmeensä ja mittakaavan.

*Maakunnallisesti merkittävä 1900-luvun alkupuolen asuntoalue*

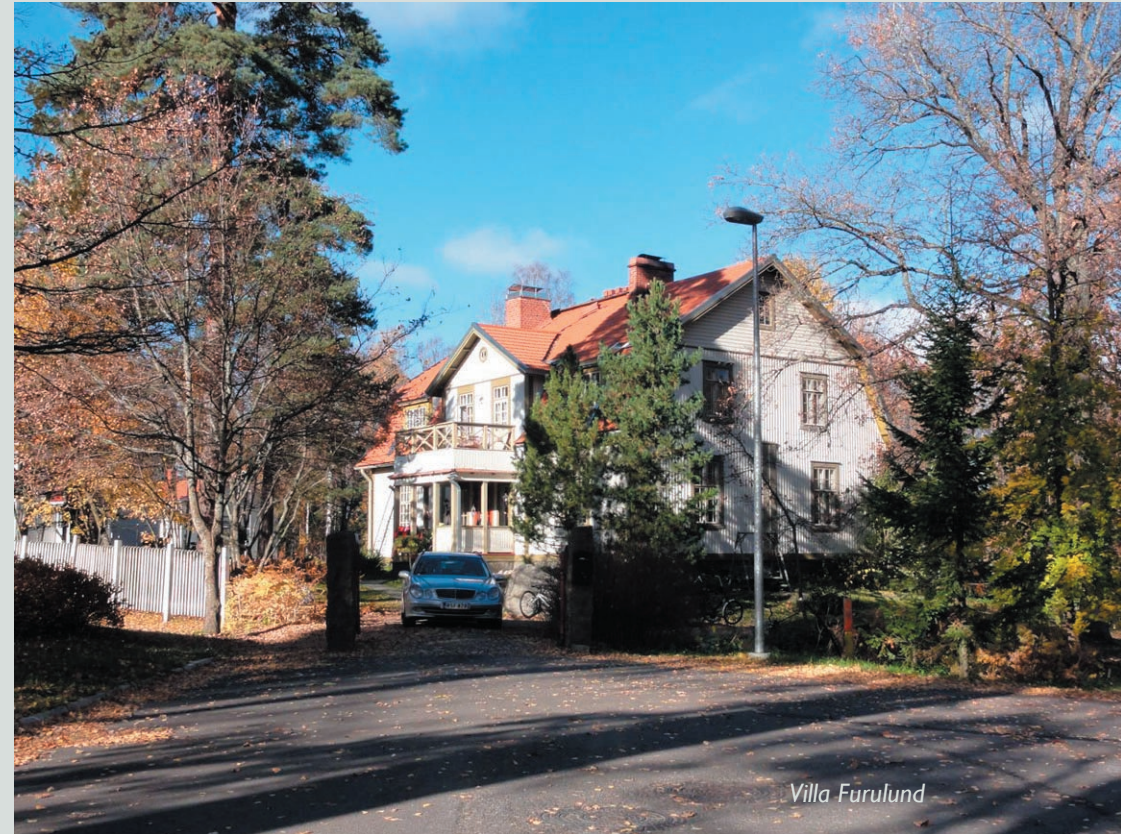
## 12. Lauritsalan telakan alue, Luukkaanniemi

Lauritsalan Luukkaassa Saimaan kanavan varrella sijainnut telakka otettiin käyttöön kesällä 1925. Se toimi aluksi Valtion rautateiden laivojen ja proomujen korjaus- ja huoltotelakkana. Proomujen rakennus käynnistyi telakalla 1930-luvun alussa. Vuonna 1949 Lauritsalan telakka rakennuksineen siirtyi Valtion polttoainekeskukseen perustetun Itä-Suomen laivausosaston alaisuuteen. Alueella on säilynyt vinnikkoppirakennus ja siihen liittyvä nostorata raiteineen telakan alkuajoilta. Telakalla korjataan ja säilytetään yhä veneitä ja suurempiakin aluksia.

*Paikallisesti merkittävä vanha telakka-alue*



Lauritsalan telakka



Villa Furulund

## 13. Villa Furulund, Furulundintie I

Vuonna 1917 valmistuneen Villa Furulundin on suunnitellut arkkitehtitoimisto Valter ja Ivar Thomé. Talo on alunperin valmistunut Lauritsalan sahan isännöitsijän, norjalaisen konsuli Jörgen Burudin asunnoksi. Hänen jälkeensä 1920-luvulla huvilasta tuli Kaukaan lääkäreiden virka-asunto. Jugendtyylinen puinen huvila on rannanpuoleisine lasikuisteineen säilyttänyt pääosin alkuperäisen asunsa. Rakennus on suojeltu asemakaavalla.

*Arkkitehtonisesti arvokas 1900-luvun alun jugendhuvila*

## 14. Furulundin elementtikerrostalot

Kaukas rakennutti vuosina 1972–76 lähinnä uuden paperitehtaan työntekijöitä varten Furulundin kerrostaloalueen. Suunnittelusta vastasivat arkkitehdit Kaj ja Leif Englund. Elementtirakenteiset kolmikerroksiset kerrostalot sijaitsevat väljästi muodostan suojaisia männikköisiä pihapiirejä.



Furulundin asuntoalue

*Paikallisesti arvokas 1970-luvun elementtikerrostaloalue*

### **15. Lauritsalan uimahalli, Urheilupuisto**

Lauritsalan kauppala järjesti 1953 suunnittelukilpailun urheilupuistoalueesta. Kilpailun voitti arkkitehti Olli Kivisen ja Pentti Riihelän ehdotus. Alue otettiin käyttöön 1956. Uimahallirakennus valmistui 1986.

*Modernia liikunta-arkkitehtuuria 1980-luvulta*

### **16. Lauritsalan kartanon kartanoympäristö**

Lauritsalan kartano on entinen valtion sotilasvirkatalo. Sen empiretyylinen puinen päärakennus valmistui 1800-luvun keskivaiheilla kartanon kuuluessa kauppaneuvos Carl Fredrik Savanderille. 1860-luvulla tilalla toimi pitäjän ensimmäinen maanviljelyskoulu ja vuonna 1873 pidettiin kartanon kahdeksankulmaisessa jyvääitassa seudun ensimmäinen maanviljelysnäyttely. Jyvääitasta on siirretty nykyiselle paikalleen. Kokonaisuuteen liittyy nykyisin päiväkotina toimiva sivurakennus 1800-luvun jälkipuolelta, asuinrakennus 1900-luvun alusta, navetta 1800-luvun keskivaiheilta, tiilinen paja 1850-luvulta, talli vuodelta 1919 sekä vanha puisto tammikujineen. Kartanon päärakennus on muutettu hotellikäyttöön. Kartanon alue on suojeltu asemakaavalla.



*Lauritsalan kartanon päärakennus*

*1800-luvun alun sotilasvirkatalon eheä rakennusryhmä Saimaan kanavan maisemassa. Valtakunnallisesti merkittävä rakennettu kulttuuriympäristö / RKY 2009*

### **17. Lauritsalan kartanon panimo, nyk. asuintalo, Kartanontie 12**

Kauppaneuvos Savander rakensi vuonna 1857 Lauritsalan kartanon yhteyteen olutpanimon. Panimon tuotantoa jatkettiin vuoteen 1906. Kaksikerroksinen, mansardikatoinen kivirakennus on nyt asunto-osakeyhtiönä. Rakennuksen alkuaan kuusiruutuiset ikkunat on muutettu yksiruutuiseksi ja kattoikkunat ja kerroslistat on poistettu. Jälkeenpäin on rakennettu myös kaksi savupiippua ja neljä parvekettä. Rakennus on suojeltu asemakaavalla.

*Saimaan kanavan varhaisvaiheisiin liittyvä vanha panimorakennus. Valtakunnallisesti merkittävä rakennettu kulttuuriympäristö / RKY 2009*



*Entinen panimorakennus*

### **18. Entinen kievarirakennus, Saimaan hotelli, nyk. asuintalo, Läntinen Kanavatie I**

Saimaan hotellin puinen kaksikerroksinen majoitusrakennus valmistui 1847 Saimaan kanavan rakentajien ja sen valmistuttua matkailijoiden käyttöön. Nykyiselle paikalle



*Saimaan hotelli*

rakennus siirrettiin kuutta vuotta myöhemmin. Kievari oli suurin kanava-alueen majataloista, jossa yöpyivät monet huomattavatkin henkilöt. 1930-luvun alussa se toimi Lauritsalan kauppalan toimistona. Nykyisin talo on asunto-osakeyhtiö ja asemakaavalla suojeltu.

*Saimaan kanavan varhaisvaiheisiin liittyvä entinen kievari. Valtakunnallisesti merkittävä rakennettu kulttuuriympäristö / RKY 2009*

## **35 LAPVESI**

### **19. Lapveden laaja pientaloalue**

Lappeen pitäjään aikanaan kuulunut Lapveden alue on suuri, 1930-luvulta alkaen syntynyt tyyppitaloin täytetty työväenasuinalue. Alue sai muotonsa ensimmäisessä, Palmqvistin ja Brunilan vuonna 1941 laatimassa yleisasemakaavassa. Kaavassa se rajoitui tuolloin Väinämöisenkadun ja Osmontien väliselle alueelle. Jälleenrakennuskauden tyyppitalo, nk. rintamamiestalo on vallitseva, miltei ainoa asuinrakennustyyppi valtaosissa aluetta. Rakennuskanta on vanhimmilta osin 1930-luvulta. Radanvarren Har-



*Hakalin pientaloaluetta*



Lauritsalan työväentalo, Hakali

jukatu lisättiin alueeseen vuonna 1951 ja Olli Kivisen Hakalia ja Lapvettä koskevassa kaavamuutoksessa mukaan otettiin Lapveden teollisuusalueet. Samalla kaavoitettiin joukko amerikkalaisen nk. radburn-periaatteen mukaisia pussikatuja. Tällainen on mm. Ilvespolku.

*Maakunnallisesti merkittävä laaja 1930-luvulta lähtien rakentunut pientaloalue*

## 36 HAKALI

### 20. Hakalin laaja pientaloalue

Hartikkalan kylän Hakalissa oli 1800-luvulla muutama tila, torppa, sepän asumus sekä hieman maatonta väestöä. Teollisuuden tulo Lauritsalaan synnytti alueen vapaamuotoisen asutuksen 1890-luvulla kun tilat vuokrasivat maitaan työväestölle. Vuoteen 1910 mennessä Hakalin väkiluku nousi 530 asukkaaseen. Lauritsalan ensimmäiseen, Palmqvistin ja Brunilan vuonna 1941 laatimaan yleisasemakaavaan kuului Hakalista Hartikkalankadun eli nykyisen Karjalantien ja pohjoisessa radan vartta kulkenut Hakalinkatu, joka asemakaavassa nimettiin Ratakaduksi. Hakali on säilyttänyt osittaisesta uudisrakentamisesta huolimatta vanhan työväenasuinalueen luonteensa. Vanhaa rakennuskantaa on paljon jäljellä ja vanhimman osan yleisilme on pääosin miltei rikkumaton. Lauritsalan työväentalo, Hakalinkatu 1, on rakennettu 1910. Suuri puinen yhdistystalo

on säilyttänyt hyvin perinteisen ilmeensä.

*Maakunnallisesti merkittävä laaja 1930-luvulta lähtien rakentunut teollisuustyöväen pientaloalue*

### 21. Hakalin entinen kansakoulu, Kalevankatu 76

Lappeen kunta rakensi Hakalin kansakoulun vuonna 1931. Kaksikerroksisesta kivi-koulusta tuli välittömästi 1932 perustetun Lauritsalan kauppalan uudenaikaisin koulu. Koulutoiminnan lakattua rakennus muutettiin 1960-luvun alussa Lauritsalan VPK:n paloasemaksi ja rakennus sai kulmaansa letkunkuivaustornin. Rakennuksen pätyyn avattiin suuret oviaukot paloautoja varten.

*Paikallisesti merkittävä entinen koulurakennus; Lauritsalan kouluhistoriaa*



Hakalin entinen kansakoulu, nykyinen VPK:n talo



Mustolan ohjuusutuskanava



Kuivatelakan alue

## 37 MUSTOLA

### 22. Saimaan kanava, Mustolan sulut

Mustolassa on havaittavissa suppealla alueella sekä vanhan että uuden Saimaan kanavan keskeisiä rakennuksia ja rakenteita. Nykyisen kanavan koillisrannalla on säilynyt vanhan, vuosina 1845-56 rakennetun kanavan sulkulaitteita. Alueella on säilynyt myös vanha ohjuusutuskanava.

- **Pien-Mustolan sulk**

Pien-Mustolan sulk on säilynyt uuden kanavalinjauksen pohjoispuolella. Se on rakennettu 1850-luvulla ja entistetty 2009 samoin kuin vanha vetotie. Vetotietä käytettiin lottien vetämiseen hevos- ja miesvoimin.

- **Mustolan kuivatelakka, Itäinen Kanavatie**

Saimaan kanavan Mustolassa sijainnut kuivatelakka oli alun alkaenkin korjaus- ja huoltotelakka. Telakka-alueen punatiilinen konepaja- ja puutyörakennus on vuodelta 1927.

- **Entinen kanavakonttori, Itäinen Kanavatie 2**

Entinen kanavakonttori on yksi 1960-luvun kanavaudistuksen rakennuksista. Vuonna 1968 valmistuneen rakennuksen suunnittelivat arkkitehdit Keijo Ström ja Olavi Tuomisto. Yksikerroksinen, tasakattoinen rakennus sijoitettiin osaksi puistomaista ympä-

äristöä, joka ympäröi vanhaa kanavaa. Rakennus on nykyisin Senaatti-kiinteistöjen omistuksessa.

- **Vanha Postitalo, Pitkätie 39**

Mustolassa sijaitsevan vanha postitalo on rakennettu 1930-luvulla. Klassisistisesti vuorattu hirsirakennus on yksikerroksinen ja satulakattoinen. Rakennus on ollut alkuaan kanavavirkailijoiden asuintalona ja sittemmin postina. Se on suojeltu asemakaavalla.

- **Mustolan puistot**

Mustolassa puistosuunnittelulla on keskeinen merkitys kanavaympäristölle. Nykyinen puistosommitelma, jossa vanhan kanavan rakenteet on taidokkaasti otettu huomioon, on Maj-Lis Rosenbröijerin 1960-luvulla laatima.

*Saimaan kanava vanhoine ja uusine linjauksineen on valtakunnallisesti merkittävä rakennettu kulttuuriympäristö / RKY 2009. Kanavaympäristön rakennukset ja rakenteet edellyttävät jatkossa yksityiskohtaisempaa inventointia.*

### 23. Kanavahenkilökunnan asuinrakennukset

Mustolassa on säilynyt edustava joukko kanavahenkilökunnan erilaisia asuntoja vanhan kanavan ajoista 1960-luvulle.



#### • **Pienmustolan sulkuvartijan mökki, Kanavapuisto**

Pienmustolan sulkuvartijan virkatalo on rakennettu 1840-luvulla. Se samoin kuin muut virkatalot rakennettiin tyyppi- ja piirustusten mukaan. Tässä rakennuksessa on säilynyt avokuisti. Rakennus on suojeltu asemakaavalla.

#### • **Asuinrakennus, Koivukatu 7**

Kanavan työväelle rakennettu puinen asuinrakennus on 1920-luvun lopulta. Klassisistisen rakennuksen piirustukset on hyväksytty tie- ja vesirakennushallituksessa vuoden 1928 lopulla. Rakennus on suojeltu asemakaavalla.

#### • **Mustolankadun ja Itäisen Kanavatien rivitaloalue**

Arkkitehdit Keijo Ström ja Olavi Tuomisto suunnittelivat 1964 Mustolaan laajan rivitaloalueen kanavarakentäjille ja kanavan henkilökunnalle. Seitsemän porrastettua rivitaloa sijaitsevat väljästi puistomaisessa ympäristössä. Puistosuunnittelusta vastasi täälläkin Maj-Lis Rosenbröijer. Niiden länsipuolisella kumpareella on samojen suunnittelijoiden piirtämä kanavapäällikön asuinrakennus vuodelta 1966. Rivitaloalue on suojeltu asemakaavalla (AR/s).

#### • **Jahman Kustin mökki**

Kanavakokonaisuuteen liittyy myös ns. Jahman Kustin mökki vuodelta 1929. Se on suojeltu asemakaavalla (sr-1).

*Kanavahenkilökunnan asutokulttuuria 1800-luvun keskivaiheilta 1960-luvulle.  
Valtakunnallisesti merkittävä rakennettu kulttuuriympäristö / RKY 2009*



*Rivitaloasutusta 1960-luvulta*



*Mustolan koulun vanhin rakennus*

#### **24. Mustolan koulun rakennukset, Mustolankatu 34**

Kanavan työväki tarvitsi lapsilleen koulutusta ja Mustolaan rakennettiin 1896 kansakoulu, joka palveli myös ympäröivää asutusta. Puukoulun suunnittelijana oli Lappeenrannan kaupungininsinöörinä toiminut Oskar Schultz. Pihamaan toinen koulurakennus valmistui 1903 ja uusin 1962.

*Maakunnallisesti merkittävä rakennettu kulttuuriympäristö, ei Saimaan kanavan RKY 2009 rajauksen sisällä*

#### **25. Tuohimäen sulkuvartijan talo ja kallion muistokirjoitus**

Tuohimäen kohdalla oli vanhan kanavan aikana sulku ja rullasilta. Sulkuvartijan talo on säilynyt yhä paikalla. Se on tyyppi- ja piirustusten mukaan rakennettu yksikerroksinen puurakennus, joka sijaitsee poikittain kanavaan nähden. Rakennus lienee siis 1850-luvulta. Pihapiirissä on puinen ulkorakennus.

Tuohimäen entisen sulun kohdalla on säilynyt vanhan kanavan kallioseinää, jossa on suuri kullatuin kirjaimin kaiverrettu muistokirjoitus venäjäksi ja suomeksi (kuva etukannessa). Pietarilainen kuvanveistäjä I.A. Deneis toteutti tämän Nikolai I:tä ja Alek-



Sulkuvartijan talo, Tuohimäki

santeri Il:ta ylistävän työn, joka on entistetty aiempaan loistoonsa.

*Vanha sulkuvartijan talo ja jylhä muistokirjoitus kanavan kalliossa. Valtakunnallisesti merkittävä rakennettu kulttuuriympäristö / RKY 2009*

## 26. Erä-Eskon silta

Erä-Eskon tila sijaitsee Saimaan kanavan saarella, jota rajaavat vanha kanavauoma ja uusi kanava. Saarelle johtava tie ylittää vesiuoman pitkin vanhaa rautasiltaa, joka on Kansolan entinen rullasilta 1840-luvulta. Se on siirron yhteydessä muutettu kiinteäksi.

*Vanhaan Saimaan kanavaan liittynyt terässilta. Valtakunnallisesti merkittävä rakennettu kulttuuriympäristö / RKY 2009*

## 27. Soskuan sulkua, Saimaan kanava

Soskuan sulkua on rakennettu 1968. Sulkuvalvomon suunnittelusta vastasivat arkkitehdit Keijo Ström ja Olavi Tuomisto. He ovat suunnitelleet myös vanhan kanavauoman



Erä-Eskon silta

äärellä sijaitsevan sulkumestarin virka-asunnon. Vanha kanavauoma on kivimuurein reunustettu.

*Vanha ja uusi Saimaan kanava, jonka viimeisin sulkua ennen rajaa Soskua on. Valtakunnallisesti merkittävä rakennettu kulttuuriympäristö / RKY 2009*

## 38 MÄLKIÄ

### 28. Saimaan kanava, Mälkiä

Mälkiän-Mustolan alueella on nähtävissä kanavarakenteita ja -rakennuksia eri Saimaan kanavan rakentamisen eri aikakausilta. Mälkiän museoaluetta kiertää kanavapolku, joka jatkuu myös Pien-Mustolan sulun kautta Mustolan sulun kioskille saakka. Vuonna 2011 valmistui vanhan kanavauoman ja vetotien entisöinti vanhan Mälkiän sulun ja entisöidyn Pien-Mustolan sulun välillä.

- **Mälkiän sulkua ja luotsiasema; Läntinen kanavatie 40**



*Mälkiän entinen luotsiasema*

Mälkiän sulkua uusittiin ensimmäisen kerran 1920- ja 1930-luvulla ja lopullisesti vuonna 1968. Saimaan kanavan luotsiaseman rakentaminen liittyi kanavan uusimiseen 1927–33. Arkkitehti Thure Hällströmin suunnittelema kaksikerroksinen kivinen luotsiasema valmistui 1929. Klassisistisella rakennuksella on keskeinen osa kanavamaisemassa.

- **Vanha Mälkiän sulkuryhmä**

Vanha Mälkiän kolmikammioinen sulkuryhmä on murattu 1847 taidokkaasti graniittikvaadereista. Myös kauniisti muotoillut pollarit ovat graniittiset. Sulkuryhmä on historiallisen ajan kiinteä muinaisjäänös.

- **Kanavakasöörin talo (Kanavamuseon päärakennus) ja puisto, Sulkuvartijankatu 16**

Nykyinen Kanavamuseon päärakennus on vanhin säilynyt kanavien virkatalo Suomessa. Se rakennettiin talven 1845–1846 aikana alun perin kanavatyömaan ensimmäisen lohkon työpäällikön asunnoksi. Virkataloon kuuluvat aitat ovat yhä jäljellä pihapiirissä. 1929 pihaan rakennettiin uusi navetta- ja ulkorakennus Thure Hällströmin piirustusten mukaan. Kanavan valmistuttua virkataloa laajennettiin ja siitä tehtiin ensin kanavan yläpiirin piiripäällikön ja myöhemmin kanavakasöörin virkatalo. Rakennus on korjattu



*Kanavakasöörin talo*

museokäyttöön 1995. Rakennuksen ympärillä on jo vanhastaan ollut edustava puisto, johon kuului geometrinen muotopuutarha. Kanavamuseon perustamisen yhteydessä puisto on palautettu entiseen loistoonsa. Kanavakasöörin rakennus on asemakaavalla suojeltu.

- **Puisto ja muistomerkit, Mälkiä**

Mälkiän kuten koko Saimaan kanavan puistosuunnitelmat laati 1960-luvulla Maj-Lis Rosenbröijer. Puistossa on myös kanavarakentamisen muistomerkkejä. Kenraalikuvernööri Menšikovin graniittinen muistokivi on vuodelta 1857. Uudempaa muistomerkkitaidetta edustaa taiteilija Reino Puustisen Saimaan kanavan muistomerkki vuodelta 1968 Urho Kekkosen puistossa. Uusin muistokivi on vuodelta 2006, jolloin paljastettiin arkkitehti Tapio Rönkönharjun suunnittelema kanavan rakentamisen 150-vuotijuhlan kunniaksi pystytetty muistokivi. Sen yläosassa on hävinneen Lauritsalan sulun rullasillan pilareissa olleet keisarien kunniaksi kaiverretut kivet 1850-luvulta.

- **Asuinrakennus, Läntinen Kanavatie 30**

Kanavan länsipuolella sijaitseva entinen luotsien tauko- ja majoitustila lienee raken-



Menšikovin muistokivi

nettu itsenäisyyden alkuvuosina kanavan uusimisvaiheen yhteydessä. Klassisistisessa puurakennuksessa on nykyisin yritystoimintaa.

*Mälkiän kaupunginosassa on säilynyt monipuolinen valikoima Saimaan kanavan käyttöön liittyneitä rakennuksia ja rakenteita kanavan eri rakennusvaiheilta. Valtakunnallisesti merkittävä rakennettu kulttuuriympäristö / RKY 2009. Kanavaympäristön rakennukset ja rakenteet edellyttävät jatkossa yksityiskohtaisempaa inventointia.*

### **29. Luotsi-, Masto-, ja Pontuksenkadun tyyppitalot, Mälkiä**

Saimaan kanavan pohjoisrannalla on edustava näyte jälleenrakennuskauden tyyppitaloin rakennetusta omakotialueesta. Alueen asemakaavan laati 1949 kauppalanarkkitehti Paavo Henrik Salminen. Talotyyppin suunnitteli arkkitehti Kaj Englund, joka oli sotien jälkeen keskittynyt pientalotyyppien suunnitteluun. Alue rakennettiin vuosina 1949-52.

*Jälleenrakennuskauden yhtenäinen omakotialue. Valtakunnallisesti merkittävä rakennettu kulttuuriympäristö / RKY 2009*



Mälkiän omakotialuetta

### **30. Pontuksen kaivanto**

Kuningas Kaarle IX määräsi 1607 amiraali Bengt Juustenin rakentamaan kanavaa Saimaalta Suomenlahdelle, mutta hanke jäi jo seuraavana vuonna kesken. Syntynyt kaivanto tunnetaan Pontuksen tai Juustenin kaivantona. Kanava näkyy maastossa noin 500 m pitkänä kuivana uomana. Maantien varrella on kaivannon muistomerkki vuodelta 1957.

*Varhaisen kanavarakentamisen historiaa. Valtakunnallisesti merkittävä rakennettu kulttuuriympäristö / RKY 2009*

## **39 HARTIKKALA**

### **31. Hartikkalan yhtenäinen pientaloalue jälleenrakennuskaudelta**

Alue on kuulunut Lappeen pitäjän Hartikkalan kylään, sittemmin vuodesta 1932 Lauritsalan kauppalan ja vuodesta 1967 Lappeenrannan kaupunkiin. Lauritsalan kauppalan kuulunut kaupunginosa muodostettiin 1957 jakamalla Hakalin kaupunginosa kahtia. Hartikkala on pientalovaltainen kaupunginosa, jonka pohjoisosat liittyvät sau-

mattomasti Lapveden pääosin sodan jälkeen syntyneeseen ja tyyppitaloin täytettyyn asuinalueeseen. Alue on täydentynyt 1960- ja 1970-luvun pientaloilla.

*Paikallisesti merkittävä jälleenrakennuskauden asuntoalue*

## 40 KANAVANSUU

### 32. Siltavartijan talo ja ent. Onnin liiketalo

Kanavansuun alueella kanavan varrella on säilynyt yksi vanhan kanavan tyyppitaloista. Paikalla olleen Lauritsalan sulun siltavartijalle rakennettu talo on vuodelta 1848. Siihen liittyy vanha ulkorakennus sekä maakellari. Siltavartijan talon lähellä on Osuusliike Onnin puinen myymälärakennus 1950-luvulta.

*Vanhaan Saimaan kanavaan liittynyt siltavartijan virkatalo ja 50-luvun myymälä. Valtakunnallisesti merkittävä rakennettu kulttuuriympäristö / RKY 2009*



*Oikealla siltavartijan talo, vasemmalla Onnin kauppa*



*W.G. Palmqvistin arkkitehtuuria  
Kanavansuun asuntoalueella*

### 33. Kanavansuun asuntoalueet

Kanavansuun asuntoalueen synty liittyy Salvesenin 1898 perustetun Varkaansaaren suursahan sekä alueen pohjoisrannalla sijainneen telakan toimintaan. Saha paloi vuonna 1906, mutta uusi rakennettiin teräsbetonista. Vuonna 1916 saha siirtyi Oy Kaukas Ab:n omistukseen. Alueen vanhimmat asuinrakennukset Tilimäenkadun varrella ovat Salvesenien ajalta, mutta asuntoalueiden yleiskuvaa hallitsee Kaukaan tehtaan käyttämän arkkitehdin, W. G. Palmqvistin klassisistinen puuarkkitehtuuri erityisesti Telakanmäellä Kärrääjäkadulla, Lautatarhankadulla, Mökkirivinkadulla ja Huhmarvuorenkadulla. Kanavansuunrannassa on kolmen 1930-luvun pientalon ryhmä. Alueen vanha rakennuskanta on suojeltu asemakaavalla.

- Kanavansuun kansakoulun vanhempi puurakennus on vuodelta 1911. Koulu sai lisätilaa 1928 kun W.G. Palmqvistin suunnittelema toinen puinen koulurakennus valmistui.
- Paloasema on rakennettu 1925, sekin tiettävästi W.G. Palmqvistin suunnittelemana.

*Saimaan kanavan suulle syntyneen saha- ja telakkateollisuuden aikaansaama asuntoalue, jolla on runsaasti vanhaa rakennuskantaa. Valtakunnallisesti merkittävä rakennettu kulttuuriympäristö / RKY 2009*

### 34. Valarikon muistomerkki

Saimaa tulvi voimakkaasti vuonna 1899, samana vuonna kuin Venäjän keisari Nikolai II antoi ns. helmikuun manifestin. Tämä sortokauden kulminaatio sai ikuisen muistomerkkin Saimaan tulvan jälkeen jättämästä ns. Valarikon viivasta. Kanavansuun kallioon, joka oli merkittävän matkailureitin varrella, kaiverrettiin vuosiluku tapahtuman muistoksi.

*Historiallisen ajan muinaisjäänös. Valtakunnallisesti merkittävä rakennettu kulttuuriympäristö / RKY 2009*

### 35. Kanavansuun telakka-alue

Kanavansuun telakka-alue perustettiin alun perin osaksi norjalaisten Salvesenien suursahaan palvelemaan sen uitto- ja laivastoimintaa. Lotjaveistämö ja telakka otettiin käyttöön 1893 tai kohta sen jälkeen. Kaukas Oy, jolle Salvesenien laitokset siirtyivät 1916, toteutti laajoja rakennushankkeita varsinkin Kanavansuun asuinalueilla 1920- ja 1930-luvuilla. Omistajaksi tuli 1960-luvulla Tehdaspuu Oy ja sittemmin UPM-Kymmene Oyj. Telakan käyttö väheni siirryttäessä uitosta maakuljetuksiin ja metsäteollisuusyritysten luopuessa valtaosasta hinaajiaan ja laivauskalustoaan 1980- ja 1990-luvuilla. Lauritsalan telakka on vuoden 2000 jälkeen vakiintunut tärkeäksi osaksi Etelä-Saimaan harrastuspohjaista perinne- ja muuta laivatoimintaa.

Telakka-alueen olemassa olevat rakennukset ovat Kaukas Oy:n rakennuttamia 1920–1950 -luvulla.

- Puurakenteinen välinevarasto on rakennettu 1920-luvulla klassisistiseen tyyliin. Se saattaa olla arkkitehti W.G. Palmqvistin piirtämä kuten Kanavansuun asuinrakennuksetkin.
  - Paja- ja toimistorakennus: pitkänomainen teräsbetonirakenteinen tiilirakennus on rakennettu nykyiseen asuunsa 1950-luvulla. Toimistokerroksessa on nauhaikkunat. Rakennuksessa on säilynyt työkoneita sekä vinssikoneisto.
  - Puu- ja tiilirakenteinen pasutusrakennus, jossa laivojen kylkilankut höyrytettiin taivutusta varten on klassisistinen rakennus 1920-luvulta. Siinä on kattilahuone alkuperäisine höyrykattiloineen. Rakennusta käytetään yhä korjauspajana.
  - Puurakenteinen laivojen välinevarasto on rakennettu 1920-luvulla rantalaiturin yhteyteen. Rakennus on alkuperäisessä käytössä. Sen eteläisellä seinustalla on erillinen sahakatos vanhoine työkoneineen (vannesaha).
  - Telakka-alueen itärannalla sijaitseva kookas puinen keluvenevarasto on harvinaiseksi käynyt uittoperinteen jäännös. Se on säilyneine oheisrakenteineen (nostoluiska, kiskot, vaunu) valmistunut ilmeisesti 1950-luvulla pienten puulauttojen hinaamiseen käytettyjen keluveneiden säilytykseen.
- Alueella on lisäksi säilynyt lukuisia telakan toimintaan liittyneitä rakennelmia, kuten telakan laskuluiska kelkkavaunuineen ja vinsseineen. Telakan laivalaiturit ovat sijainneet

vanhastaan samalla kohden, laskuluiskan edustan molemmin puolin.

Alueen eteläosassa, Suolavuorentie 5, sijaitsee entinen Kaukaan työnjohtajien asunto vuodelta 1920. Se on suojeltu asemakaavalla (sr-1).

*Kanavan suulla sijaitseva teollisuushistoriallisesti arvokas hyvin säilynyt sisävesien suurtelakka. Valtakunnallisesti merkittävä rakennettu kulttuuriympäristö / RKY 2009*

### 36. Kanavansuun huvila-alue

Salveseninkadun huvilat muodostavat Kanavansuun alueen rakennuskannan vanhimman kerrostuman. Niiden synty liittyy Salvesenien sahan toimintaan. Rakennukset sijaitsevat väljillä puistomaisilla tonteillaan alueen läntisessä kärjessä. Salveseninkadun ympäristökokonaisuuteen liittyvät myös Tilimäenkadun vanhat asuinrakennukset. Alueen rakennukset on suojeltu asemakaavalla.

- Salveseninkatu 1, ulkoasultaan perinteisessä asussa säilynyt puinen asuinrakennus on vuodelta 1906.
- Salveseninkatu 3, suuri hirsihuvila on rakennettu Emil Salvesenin asunnoksi vuonna 1906. Piha-alueella on huvimaja 1930-luvulta.
- Salveseninkatu 5, Thomas Salvesenin rakennuttama taitekattoinen huvila on vuodelta 1906.
- Tilimäenkatu 5, hirsinen uusrenessanssivuorattu asuinrakennus vuodelta 1891. Rakennusta on laajennettu poikittaisella siivellä.
- Tilimäenkatu 7, hirsinen vuorattu asuinrakennus korkealla kivijalalla vuodelta 1899. Rakennusta on laajennettu.

*Kanavansuun teolliseen toimintaan liittyntä vanhaa huvila-asutusta. Valtakunnallisesti merkittävä rakennettu kulttuuriympäristö / RKY 2009*





Murheistenrannan Ylähuvi

### 37. Murheistenrannan vanha asutus

Murheistenrannan nimi tulee muistiedon mukaan pikkuvihan aikaisesta venäläisten ja Ruotsi-Suomen sotilaiden taistelusta, joka Murheistenrannan kohdalla kääntyi jälkimmäisten murskatappioksi. Alueella on asuttu ennenkin, sillä jääjärven aikaiselta rantatörmältä on löydetty kivikauden asuinpaikan jäänteet. Alueen nykyinen rakennuskanta on saanut alkunsa 1900-luvun alkuvuosina. Tiiviisti rannan jyrkkään rinteeseen sijoitetut rakennukset muodostavat vaihtelevan, lähes pispalamaisen kokonaisuuden. Alueen vanhimpia rakennuksia on vuonna 1903 valmistunut ns. ylähuvi, Rantaharjuntie 1. Uusrenessanssivuorattu rakennus on suojeltu asemakaavalla. Yleisen rannan tuntumassa sijaitseva Murheistenrannantie 19 on viehättävä jugend-tyylinen rakennus 1900-luvun alusta.

*Maakunnallisesti merkittävä vanha pientaloalue*

### 38. Venerannantien vanha asutus (Myllyniemi)

Venerannantien asuinrakennukset 1900-luvun alkupuolelta muodostavat viehättävän tiiviin työväenasuntoalueen Saimaan rannan tuntumaan. Alueen rakennuskanta on



Venerannantie 14

osin uusiutunutta, mutta kokonaisvaikutelma on säilynyt omaleimaisena. Venerannantie 14 on mansardikattoinen asuinrakennus vuodelta 1920.

*Maakunnallisesti merkittävä vanha pientaloalue*

### 39. Laihian tilan rakennusryhmä, Laihianrannantie 14

Laihian kylässä on vuoden 1558 maakirjan mukaan ollut kaikkiaan 12 verotilaa, mikä antaa aiheen olettaa, että kylä on keskiaikaista perua. Kylän kantatilan, Laihian rakennusryhmä sijaitsee rannalta kohoavan mäen kumpareella. Mansardikattoinen päärakennus on vuodelta 1924. Samalta ajalta on suuri hirsinen karjasuoja, sekä taitekattonen sekä hirsinen ajokalusuoja. Rakennukset muodostavat tasapainoisen pihapiirin.

*Maakunnallisesti merkittävä vanhan kantatilan rakennusryhmä*

### 40. Lepoharjun kappeli ja hautausmaa

Lepoharjun hautausmaa on vihitty käyttöön vuonna 1956. Harmaakivimuurin ympäröimälle hautausmaalle valmistui vuonna 1961 siunauskappeli, jonka suunnitteli-



Lepoharjun kappeli

vat arkkitehdit Aili ja Niilo Pulkka. Pulpettikattoisen kappelin julkisivut ovat vaaleasta kalkkihiekkatiilestä.

*Paikallisesti merkittävä siunauskappeli hautausmaan ympäröimänä*

## LAMPOSAARI

### 41. Lamposaaren sahan työväen vanhat asuinrakennukset

Lamposaari ja siihen liitetty Utrasaari muodostavat omaleimaisen yhteisön, jonka synty liittyy sahateollisuuteen. Ruotsalainen J.A. Collin rakensi vuonna 1905 Lamposaaren nelikehäisen höyrysahan. Harry Wahl ja Leo Wahl ostivat Lamposaaren sahan Collinilta 1911. Wahlkien omistuksessa saha oli vuoteen 1961, jolloin se myytiin Rautama-Repola Oy:lle. Saha paloi 1967 ja teollinen toiminta saarella loppui. Suurimmillaan saha työllisti kolmisensataa ihmistä.

• Lamposaaren lossirannan tuntumassa, Utrasaarentie 223, on 1900-luvun alussa ra-



Lamposaaren työväentalo

kennettu entinen konttorirakennus. Mansardikattoinen jugend-tyylinen rakennus on toiminut myöhemmin myös postina. Nyt se on asuinkäytössä.

- Kallioranta, Utrasaarentie 213, on sahan entinen pesula- ja leipomorakennus. Hirsinen, vaakalaudalla vuorattu rakennus on vuodelta 1910. Se on nykyisin asuinkäytössä.
- Lamposaaren työväentalo on rakennettu vuonna 1910. Lamposaaren kansakoulu toimi rakennuksessa vuosina 1947-53. Kallioniemekkeellä työväentalon vieressä on pyramidikattoinen tanssipaviljonki vuodelta 1948.
- Lähellä työväentaloa on monia sahan aikaisia asuinrakennuksia Lampolahdenkujan, Koivulankujan ja Syrjänkujan varrella. Myös Utrasaaren eteläosassa on vanhoja sahatyöväen asuintaloja.

*Maakunnallisesti merkittävä vanha sahayhteisön saariasutus*

## MUUKONNIEMI - MUUKKOLA

### 42. Muukonniemen ala-aste

Lappeen pitäjän Muukonniemen kansakoulu perustettiin 1923. Samana vuonna valmistui komea puinen koulurakennus. Keskiosaltaan kaksikerroksinen klassisistinen rakennus on kouluhallituksen arkkitehdin, Toivo Salervon käsialaa. Tämä viime ajat ala-aste-





Muukonniemen ala-aste

na toiminut rakennus sai 1998 rinnalleen uuden koulurakennuksen, jonka suunnitteli arkkitehti Jaakko Vatanen.

*Paikallisesti merkittävää kouluarkkitehtuuria*

## ILOTTULA

### 43. Ilottulan kulttuurimaisema

Ilottulan kylässä on vuoden 1558 maakirjan mukaan ollut viisi verotilaa, joten paikan asutushistoria ulottuu kauas. Ilottulan kylä kuului hovioikeudenneuvos Fredrik von Tavastin läänityksiin vuodesta 1797 alkaen. Läänitys lakkasi vuoden 1808 lopussa. Kylässä toimitettiin isojako vuonna 1841. Nykyisellään Ilottulan kulttuurimaisema avautuu vanhalta, kauniisti linjautuneelta maantieltä Saimaalle päin. Kulttuurimaisemalle antaa voimakkaan ominaisuutensa Linnamäen tilalle johtava pitkä koivukujanne. Ilottulan asutus on hajautunut laajan peltoaukean reunoille kylätiestön varsille.

Linnamäen tilan, Linnahovintie 109, kaksikerroksinen, kartanomaisen päärakennus on vuodelta 1949. Aumakattoisen rapatun rakennuksen julkisivuissa on havaittavissa funktionalismin vaikutus.



Linnamäen päärakennus

*Arvokas kulttuurimaisema, jossa paikallisesti merkittävä jälleenrakennuskauden maatalon päärakennus ja maisemallisesti merkittävä koivukuja.*

## SAARNIALA

### 44. Tyrsävän vanha pihapiiri, Ilottulantie

Merkittävä yksittäinen kohde Ilottulantien varressa on Tyrsävän tila, jonka harmaahirsinen vuoraamaton päärakennus on 1800-luvun lopulta. Pitkänurkkainen rakennus on säilyttänyt alkuperäisen ulkoasunsa kuusiruutuisine ikkunoineen. Rakennuksessa vanha umpikuisti, jossa viistetyt kulmat. Pihapiiriä rajaavat vanha karjarakennus, johon liittyy kivistä muurattu navetta sekä ilmeisesti niin ikään 1800-luvun lopulla rakennettu kaksoisaitta.

*Paikallisesti merkittävä talonpoikainen pihapiiri*



## TUOSA, SUDENSALMI

### 45. Salpalinjan puolustusrakenteet

Tuosan saarella on säilynyt osa Salpalinjaan kuuluvaa puolustusketjua, jonka rakentaminen aloitettiin 1940. Se sijaitsee saaren koillis- ja länsirannoilla, golfkentän alueella. Osa kohteista on raivattu esiin nähtävyyksiksi. Linnoitteita sijaitsee myös Tuosan eteläosissa. Linnoitteessa on pääasiassa kallioon louhittuja taistelu- ja yhdyshautoja, sekä keskeneräiseksi jääneitä kuoppia korsuille ja tuliasemille.

Kohteen eteläosassa, Tuosan saaren keskiosassa on rannassa kivistä ladottu lähes kolme metriä korkea, 45 metriä pitkä muuri, joka on toiminut panssariesteenä. Muurista 200 m kaakkoon alkaa osin rannan tuntumassa noin puoli kilometriä pitkä nelirivinen kivieste.

*Valtakunnallisesti merkittävä rakennettu kulttuuriympäristö / RKY 2009*

## RASALA

### 46. Rasalan kylä- ja kulttuurimaisema

Rasalan ja siihen kiinteästi liittyvän Lasolan kyläasutus juontaa juurensa todennäköisesti jo keskiajalta sillä uudenajan alussa 1546 Rasalassa oli 12 ja Lasolassa 6 taloa. Kylien yhteinen kulttuurimaisema on avaraa peltoaluetta, jolta kohoaville mäkihajanteil-

le vanha asutus keskittyy tukeutuen paikallistietoon. Talojen rakennuskanta on monin paikoin uusiutunutta, mutta historiallinen kylärakenne on yhä aistittavissa. Maisema-alue jatkuu selvitysalueen ulkopuolella (Lappeenrannan eteläisten osien osayleiskaava-alueella).

*Maakunnallisesti merkittävä avoin kylämaisema, jossa kyläasutus sijaitsee peltoaukealta kohoavalla harjanteella*

## LAURITSALA, TÄYDENNYS 25.9.2015:

### 47. Pohjois-puistokadun asuntoalue

Lauritsalan kirkon länsipuolella on jälleenrakennuskauden pientaloalue – viisi vuosina 1948–1952 valmistunutta 1 1/2 -kerroksista, satulakattoista asuinrakennusta, joissa on lautaverhoilu.

*Paikallisesti arvokas jälleenrakennuskauden pientaloalue.*

### 48. Etelä-puistokadun asuntoalue

Etelä-puistokadun varrella (11, 13, 15) on kolme jälleenrakennuskauden 1 1/2 -kerroksista omakotitaloa vuosilta 1946-1952.

*Paikallisesti arvokas jälleenrakennuskauden pientaloalue.*





Pohjois-puistokatua.  
Kuva Etelä-Karjalan museo.



Etelä-puistokatua.  
Kuva Etelä-Karjalan museo.

## Kirjallisuutta

Ahvenainen, Jorma 1984: Suomen sahateollisuuden historia. Helsinki 1984.  
Etelä-Karjalan maakuntakaava. Kaavaselostus 2010. Etelä-Karjalan liitto. Lappeenranta 2010.  
Etelä-Karjalan maisema- ja kulttuuriarueselvitys. Osa 2. Etelä-Karjalan liitto. Lappeenranta 2008.  
Etelä-Karjalan rakennuskulttuuri. Etelä-Karjalan seutukaavaliiton julkaisu 4-87. Lappeenranta 1987.  
Jormakka, Kari 1984: Lappeenrannan merkittävät rakennukset. Lappeenrannan kaupunki. Yleiskaavaosasto, julkaisu C4/1984.  
Kauskilasta keisarin aikaan. Lappeen historia I. Esihistoriasta vuoteen 1865. Porvoo 2011.  
Kauskilasta kuntaliitokseen. Historiaa ja tarinoita Lappeenrannasta ja sen asukkaista. Toim.: Soile Rinno. Lappeenranta 1999.  
Kiiveri-Hakkarainen, Kaija 2006: Rakennettu Lappeenranta: kaupunginosat. Lappeenranta 2006.  
Knapas, Marja Terttu – Tirilä, Soile 2006: Suomalaista kirkkoarkkitehtuuria 1917–1970. Museovirasto. Helsinki.  
Koistinen, Pertti 1968: Vanha ja uusi Saimaan kanava. Helsinki 1968.  
Kuivalainen, Ilkka 1999: Kaukas ja Palmqvist. W. G. Palmqvistin suunnittelemat Kaukaan tehtaan asuntoalueet. Helsingin yliopisto, Taiteiden tutkimuksen laitos, taidehistorian pro gradu.  
Kunta kaupungin kupeessa. Lappeen historia II. Vuodet 1865–1966. Porvoo 2011.  
Kävelyretkiä Lauritsalan arkkitehtuuriin ja ympäristöön. Etelä-Karjalan museot/Lappeenrannan kaupunki 2012.  
Kölhi, Pirjo: Lauritsalan kartano 1680-1986. 1987.  
Lappeenrannan arkkitehtuurihjelma. 29.10.2007 Lappeenrannan kaupunki. Tekninen toimi.

Lauritsalan kartanon luonto-, maisema- ja kulttuuriympäristöselvitys. Pöyry Environment Oy. 2009.  
Lauritsalan Kirkkokortteli. Asunto- ja virasto-osan rakennushistoriaselvitys. Pöyry Finland Oy. Lappeenrannan kaupunki. Luonnos 16.12.2013.  
Myllykylä, Turkka 1991: Suomen kanavien historia. Keuruu 1991.  
Niskanen, Aino 1987: Osuusliike rakentaa. Ajankuvia arkkitehtuurista. Helsinki.  
Paaskoski, Jyrki 2002: Viipuriin ja maailmalle. Saimaan kanavan historia. Keuruu 2002.  
Riskä, Leena 1996: Lauritsalan kauppalan historia. Jyväskylä 1996.  
Rommi, Martti 2013: Wahlin saha 1905-1967. Lamposaari. Lappeenranta.  
Standertskjöld, Johan 1973: Kaukas 1873-1944. Helsinki 1973.  
Standertskjöld, Johan 1988: Kaukas 1945-1985. Espoo 1988.  
Suominen, Timo 2001: Vanha Saimaan kanava. Hortus fennicus. Puutarhataide Suomessa. Viherympäristöliitto, Puutarhataiteen seura 2001.  
Suominen, Timo – Vattulainen, Päivi 2005: Puolivivallinen kauneus vesipeilissä. Kanavien maisemat kulttuurikaudella. Teoksessa Puisto ja puutarhat. Suomen Kotiseutuliitto. Helsinki 2005.  
Vattulainen, Päivi 2006: Kanavat sisävesimatkojen kohokohtina. Teoksessa Lähden ja saapumisen paikat. Suomen Kotiseutuliitto. Helsinki 2006.

## Arkistot

Kansallisarkisto, Helsinki  
Rakennushallituksen piirustukset  
Tie- ja vesirakennushallituksen arkisto  
Rakennukset ja tontit, Saimaan kanava  
Lappeenrannan kaupunginarkisto  
Maistraatin arkiston rakennuspiirustukset  
Rakennusvalvonnan rakennuslupapiirustukset  
Museovirasto, Kulttuuriympäristön suojele, lausunnot

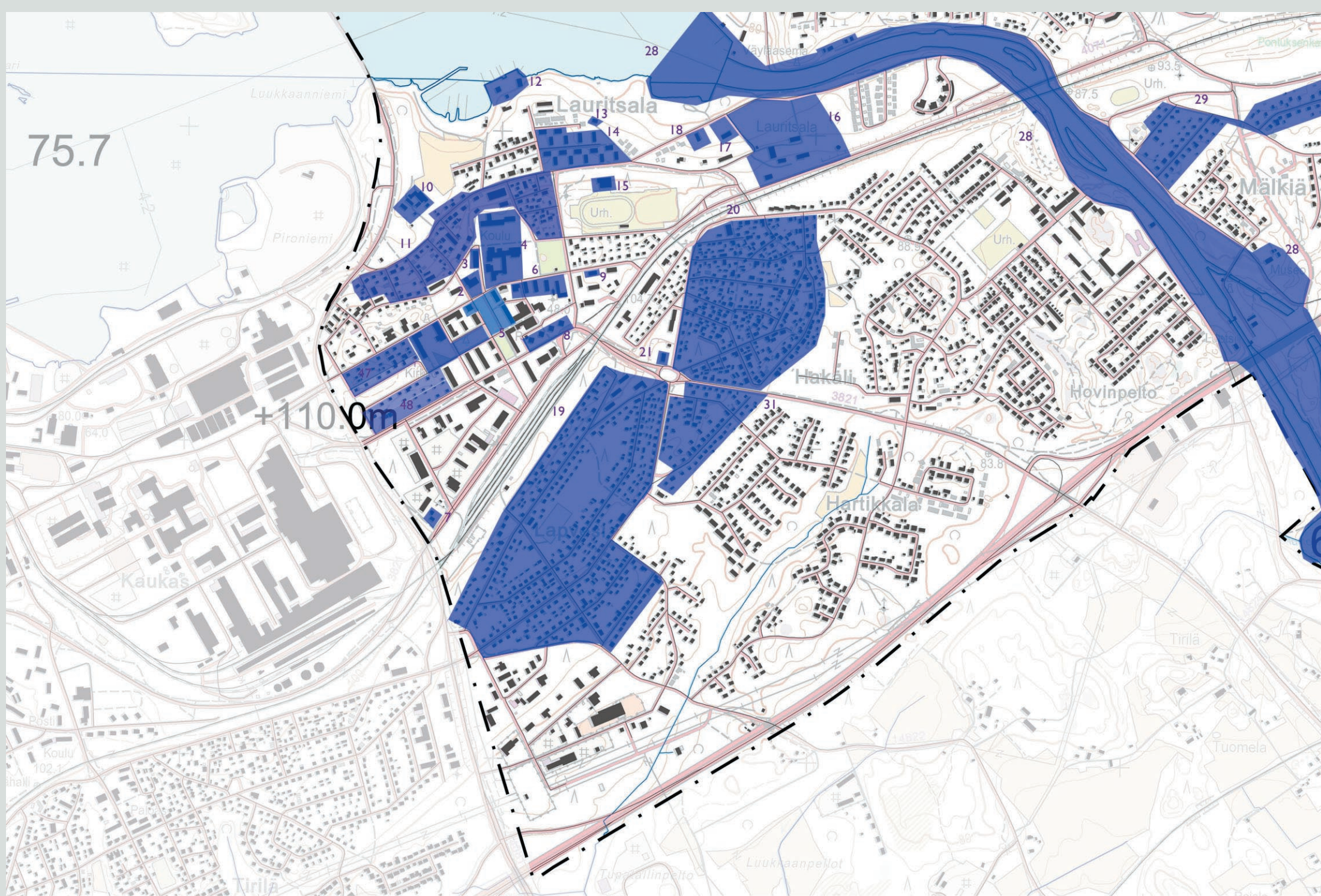
## Sähköiset lähteet

Arkistolaitoksen digitaaliarkisto (<http://digi.narc.fi/digi/>), hakusana Lappeenranta Etelä-Karjalan sekä erityisesti Lappeenrannan ja Lauritsalan historiaa esittelevä blogi. <http://willimiehenjaljilla.blogspot.fi/> viitattu 26.02.2014  
Lagerstedt, John 2012: Inventointiraportti Salpalinja. Sotahistoriallisten kohteiden arkeologinen inventointi 2009–2012. Museovirasto. Kulttuuriympäristön hoito. Arkeologiset kenttäpalvelut. [http://kulttuuriymparisto.nba.fi/netsovellus/rekisteriportaali/mjhanke/read/asp/hae\\_liite.aspx?id=114394&ttyyppi=pdf&kunta\\_id=0](http://kulttuuriymparisto.nba.fi/netsovellus/rekisteriportaali/mjhanke/read/asp/hae_liite.aspx?id=114394&ttyyppi=pdf&kunta_id=0) viitattu 14.4.2014  
Lappeenrannan rakennusinventointi 2006, Etelä-Karjalan museo [http://www3.lappeenranta.fi/museot/verkkonayttelyt/Lappeenrannan\\_lahikylat/](http://www3.lappeenranta.fi/museot/verkkonayttelyt/Lappeenrannan_lahikylat/) viitattu 29.03.2014  
Timo Meriluodon digitaalinen karttakokoelma <http://koti.kapsi.fi/timomeriluoto/Sivut/Paasivu/KARTAT/KARTAT.html> viitattu 11.9.2013  
Heikki Rantatupa historialliset kartat portaali <http://www.vanhakartta.fi> viitattu 20.11.2013  
Maanmittauslaitoksen vanhat peruskartat <http://vanhatpainetutkartat.maanmittauslaitos.fi> viitattu 20.11.2013  
Valtakunnallisesti merkittävät rakennetut kulttuuriympäristöt 2009 <http://www.rky.fi> viitattu 26.11.2013

Seuraavilla sivuilla

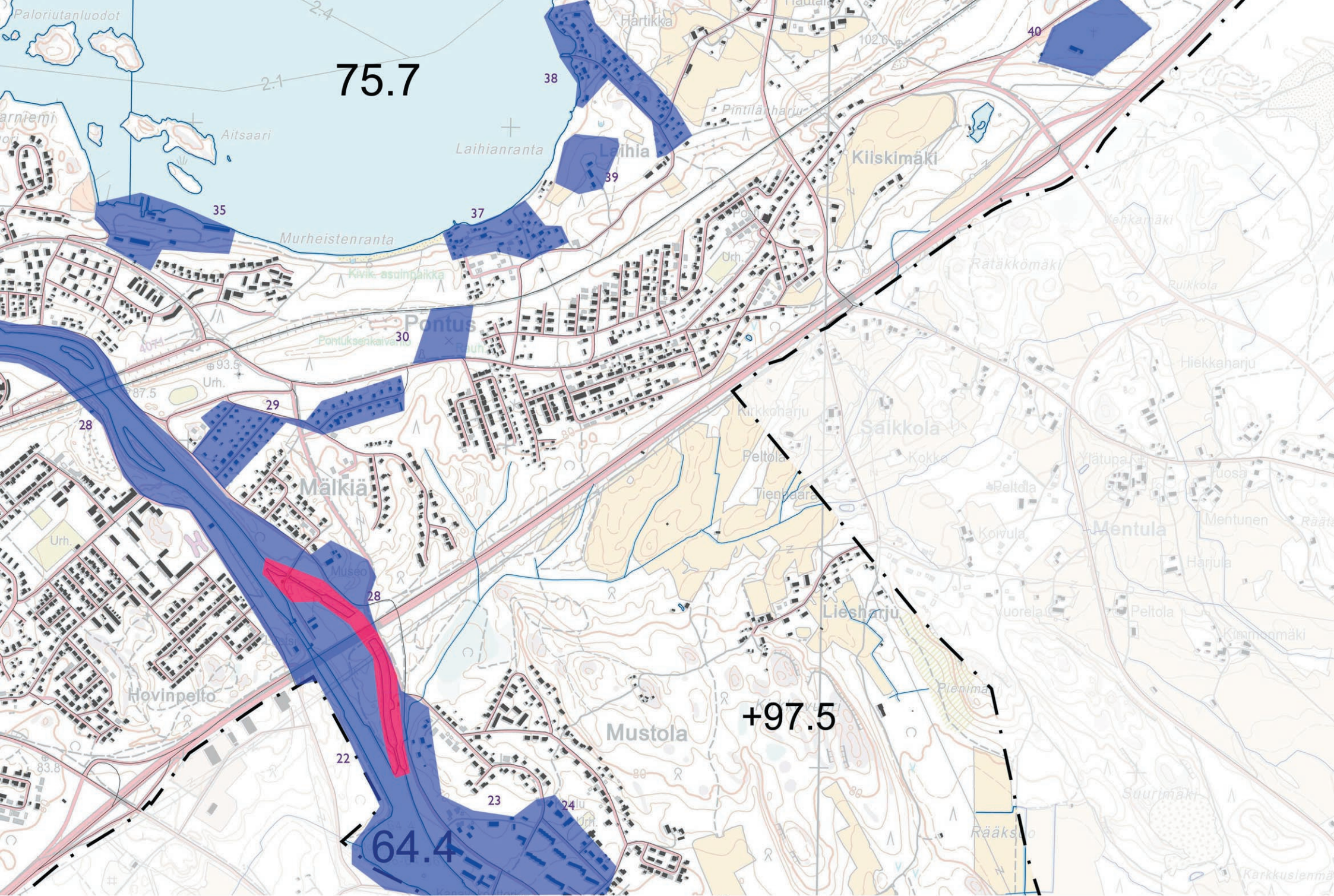
## Seuraavilla sivuilla kohderajaukset kartalla

Karttapohjat Lappeenrannan kaupunki ja Maanmittauslaitoksen maastotietokanta



75.7

+110.0m



75.7

+97.5

64.4

